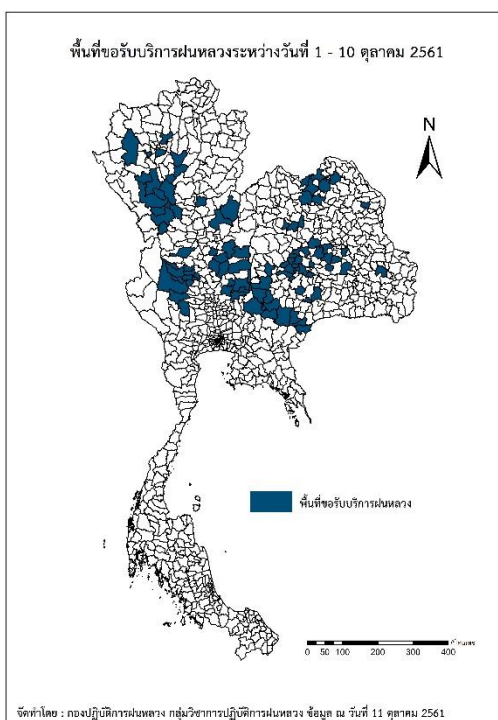




**รายงานสถานการณ์ภัยแล้งและภัยพิบัติ ฉบับที่ 221**  
**ประจำวัน ที่ 11 ตุลาคม 2561**  
**และผลการปฏิบัติการฝนหลวงประจำวัน ที่ 10 ตุลาคม 2561**  
 กลุ่มวิชาการปฏิบัติการฝนหลวง กองปฏิบัติการฝนหลวงกรมฝนหลวงและการบินเกษตร  
[royalrainmaking\\_academic@hotmail.com](mailto:royalrainmaking_academic@hotmail.com)

๐ พื้นที่ขอรับบริการฝนหลวง (ระหว่างวันที่ 1 - 10 ตุลาคม 2561)

ภาค	รายชื่อจังหวัด (อำเภอ) ที่มีผู้ขอรับบริการ	จำนวนผู้ขอรับบริการ (ราย)
เหนือ	กำแพงเพชร(ชาณุวรลักษบุรี), ตาก(บ้านตาก วังเจ้า สามเงา เมืองตาก), ลำปาง(สบปราบ เถิน เมืองลำปาง แม่ทะ แม่พริก), ลำพูน(ลี้ เมืองลำพูน), อุตรดิตถ์(พิชัย), เชียงใหม่ (ดอยสะเก็ด ดอยหล่อ ดอยเต่า แม่แจ่ม แม่แตง), เพชรบูรณ์(ชนแดน วิเชียรบุรี หนองไผ่), พิจิตร(บางมูลนาก), พิษณุโลก(นครไทย วังทอง), สุโขทัย(บ้านด่านลานหอย)	57
กลาง	กาญจนบุรี(เลาขวัญ), ชัยนาท(หนองมะโมง), นครสวรรค์(ท่าตะโก หนองบัว แม่เปิน ไผ่ศาลี), ลพบุรี(ชัยบาดาล ท่าหลวง พัฒนานิคม ลำสนธิ สระโบสถ์ โคกสำโรง), สุพรรณบุรี (ด่านช้าง), อุทัยธานี(ทัพทัน บ้านไร่ ลานสัก สว่างอารมณ์ หนองขาหย่าง หนองฉาง ห้วยคต เมืองอุทัยธานี)	23
ตะวันออกเฉียงเหนือ	ขอนแก่น(บ้านไผ่ พล ภูเวียง อุดรรัตน์ เวียงเก่า ชนบท แวงน้อย แวงใหญ่), นครราชสีมา(คง บัวลาย บัวใหญ่ ประทาย ปากช่อง สีดา แก้งสนามนาง ครบุรี ด่านขุนทด วังน้ำเขียว สีคิ้ว สูงเนิน ห้วยแถลง เมืองยาง เลิงสาง ปักธงชัย), บุรีรัมย์(นาโพธิ์ เมืองบุรีรัมย์ โนนดินแดง ชำนิ), มหาสารคาม(บรบือ วาปีปทุม เมืองมหาสารคาม โกสุมพิสัย), ร้อยเอ็ด(จตุรพักตรพิมาน ธวัชบุรี ปทุมรัตน์ สุวรรณภูมิ), หนองคาย(โพนพิสัย เมืองหนองคาย), อุดรธานี(บ้านดุง เมืองอุดรธานี เพ็ญ หนองหาน), ชัยภูมิ(จตุรัส), สกลนคร(โพนนาแก้ว บ้านม่วง), อุบลราชธานี(ม่วงสามสิบ)	72
ตะวันออก	สระแก้ว(ตาพระยา)	2
ใต้	ไม่มีการขอรับบริการ	0
รวม	27 จังหวัด (93 อำเภอ)	154



๑ สถานการณ์ปริมาณน้ำเก็บกักในอ่างเก็บน้ำที่สำคัญ

	ความจุของอ่าง ที่ รนก. <sup>1</sup> (ล้าน ลบ.ม.)	ปริมาณน้ำในอ่างฯ (%)				ปริมาณน้ำไหลลง อ่างฯ (ล้าน ลบ.ม.)	ปริมาณน้ำระบาย (ล้าน ลบ.ม.)	ระดับน้ำ
		7 ต.ค.	8 ต.ค.	9 ต.ค.	10 ต.ค.	10 ต.ค.	10 ต.ค.	
<b>ภาคเหนือ</b>						<b>50.82</b>	<b>22.44</b>	
- ภูมิพล(ตาก)	13,462	67	67	67	67	28.39	8.00	-
- สิริกิติ์(อุตรดิตถ์)	9,510	87	87	87	87	14.64	9.00	-
- แม่จันดา(เชียงใหม่)	265	79	79	79	79	0.85	0.34	-
- แม่กวงฯ(เชียงใหม่)	263	44	44	44	44	0.66	0.69	ต่ำกว่า 50%
- กิวลม(ลำปาง)	106	81	82	83	83	2.07	2.07	-
- กิวคองมา(ลำปาง)	170	103	103	103	103	1.30	1.04	-
- แควน้อยฯ(พิษณุโลก)	939	76	76	77	77	2.91	1.30	-
- แม่มอก(ลำปาง)	110	31	31	31	31	0.12	0.20	ต่ำกว่า 40%
<b>ภาคตะวันออกเฉียงเหนือ</b>						<b>9.66</b>	<b>17.39</b>	
- ห้วยหลวง(อุดรธานี)	135	53	53	53	53	0.00	0.28	-
- น้ำอูน(สกลนคร)	520	97	97	96	96	0.00	3.37	-
- น้ำพุง(สกลนคร)	166	76	76	76	76	0.27	0.00	-
- จุฬาราม(ชัยภูมิ)	164	73	73	73	73	0.38	0.53	-
- อุบลรัตน์(ขอนแก่น)	2,431	36	36	36	36	1.13	4.03	ต่ำกว่า 40%
- ลำปาว(กาฬสินธุ์)	1,980	69	68	68	68	0.00	5.62	-
- ลำตะคอง(นครราชสีมา)	314	88	87	87	87	0.35	1.04	-
- ลำพระเพลิง(นครราชสีมา)	110	70	69	68	68	0.66	1.36	-
- มูลบ้น(นครราชสีมา)	141	55	55	55	55	0.00	0.00	-
- ลำพระเพลิง(นครราชสีมา)	275	67	67	67	67	1.12	1.03	-
- ลำน้ำรอง(บุรีรัมย์)	121	34	34	34	34	0.03	0.00	ต่ำกว่า 40%
- สิรินคร(อุบลราชธานี)	1,966	70	70	70	71	5.46	0.00	-
- ลำปลายมาศ(นครราชสีมา)	98	66	66	66	66	0.26	0.13	-
- ห้วยจระเข้มาก(บุรีรัมย์)	26	3	2	2	2	0.02	0.02	ต่ำกว่า 10%
- ห้วยตลาด(บุรีรัมย์)	28	12	12	12	12	0.01	0.03	ต่ำกว่า 20%
<b>ภาคกลาง</b>						<b>32.29</b>	<b>29.45</b>	
- ป่าสักฯ(ลพบุรี)	960	72	72	72	72	2.70	1.32	-
- ทับเสลา(อุทัยธานี)	160	28	28	28	28	0.17	0.00	ต่ำกว่า 30%
- กระเสียว(สุพรรณบุรี)	240	38	38	38	38	1.00	0.10	ต่ำกว่า 40%
- ศรีนครินทร์(กาญจนบุรี)	17,745	91	91	91	91	16.67	9.99	-
- วิชาลงกรณ์(กาญจนบุรี)	8,860	89	89	89	89	11.75	18.04	-
- ห้วยน้ำลาด(นครสวรรค์)	1	26	25	25	25	0.00	0.00	ต่ำกว่า 30%
<b>ภาคตะวันออก</b>						<b>102.28</b>	<b>95.02</b>	
- ขุนด่านฯ(นครนายก)	224	99	99	99	99	1.33	0.72	-
- คลองสิียด(ฉะเชิงเทรา)	420	92	92	92	93	0.89	0.25	-
- บางพระ(ชลบุรี)	117	70	71	72	73	0.93	0.28	-
- หนองปลาไหล(ระยอง)	164	93	95	97	98	1.82	0.00	-
- ประแสร์(ระยอง)	295	96	96	96	96	2.13	1.90	-
- นฤบดินทรจินดา(ปราจีนบุรี)	295	96	96	96	97	1.98	0.00	-
- พระปรัง(สระแก้ว)	97	111	111	111	111	0.75	0.71	-
- ดอกกราย(ระยอง)	71	88	89	90	92	1.21	0.00	-
- คลองพระพุทธ(จันทบุรี)	70	102	102	102	106	0.79	0.71	-
- คลองหลวง รัชชโลทร(ชลบุรี)	98	89	89	89	90	90.45	90.45	-
- ห้วยยาง (สระแก้ว)	60	20	20	22	22	0.19	0.00	ต่ำกว่า 30%
- ห้วยตะเคียน (สระแก้ว)	10	13	13	13	13	0.00	0.00	ต่ำกว่า 20%
<b>ภาคใต้</b>						<b>58.92</b>	<b>30.78</b>	
- แก่งกระจาน(เพชรบุรี)	710	92	92	92	91	4.81	8.32	-
- ปราณบุรี(ประจวบคีรีขันธ์)	347	86	88	89	88	7.72	9.18	-
- รัชชประภา(สุราษฎร์ธานี)	5,639	85	85	85	86	27.21	10.22	-
- บางกลาง(ยะลา)	1,454	54	55	56	57	19.18	3.06	-

รณก. = ระดับน้ำเก็บกัก, ที่มา: กรมชลประทาน

การพยากรณ์อากาศและสภาพอากาศประจำวัน

๑ ลักษณะอากาศทั่วไปและการพยากรณ์อากาศ ประจำวันที่ 11 ตุลาคม 2561 (เวลา 06.00 น.)

**ลักษณะอากาศทั่วไป**

พยากรณ์อากาศ 24 ชั่วโมงข้างหน้า ทางตอนบนของภาคเหนือ และภาคตะวันออกเฉียงเหนือมีอากาศเย็นในตอนเช้า อุณหภูมิจะลดลง 1-2 องศาเซลเซียส กับมีลมแรง ขอให้ประชาชนบริเวณภาคเหนือ และภาคตะวันออกเฉียงเหนือดูแลสุขภาพเนื่องจากสภาพอากาศที่เปลี่ยนแปลงไว้ด้วย ส่วนภาคกลาง ภาคตะวันออก และภาคใต้มีฝนลดลงในระยะนี้ อนึ่ง พายุไซโคลน ติตลี (TITLI) บริเวณอ่าวเบงกอล มีแนวโน้มเคลื่อนตัวเข้าสู่ชายฝั่งด้านตะวันออกของประเทศไทย และประเทศบังคลาเทศ ในช่วงวันที่ 11-13 ตุลาคม 2561 ขอให้ผู้ที่ที่จะเดินทางไปบริเวณดังกล่าวตรวจสอบสภาพอากาศก่อนออกเดินทางด้วย

ลักษณะสำคัญทางอุตุนิยมวิทยา บริเวณความกดอากาศสูงกำลังค่อนข้างแรงจากประเทศจีนได้แผ่ลงมาปกคลุมถึงประเทศลาวตอนบนแล้ว และคาดว่าจะแผ่ลงมา ปกคลุมภาคเหนือและภาคตะวันออกเฉียงเหนือในวันนี้ (11 ต.ค. 61) ลักษณะเช่นนี้ทำให้บริเวณดังกล่าวมีอากาศเย็นในตอนเช้า อุณหภูมิจะลดลงกับมีลมแรง ในขณะที่มรสุมตะวันออกเฉียงใต้พัดนำความชื้นจากทะเลจีนใต้เข้ามาปกคลุมภาคใต้ ประกอบกับร่องมรสุมได้เลื่อนลงไปพาดผ่านประเทศมาเลเซีย ลักษณะเช่นนี้ทำให้ภาคใต้มีฝนลดลงได้ในระยะนี้

**การพยากรณ์อากาศรายภาค**

<b>ภาคเหนือ</b>	ทางตอนบนของภาค: อากาศเย็นในตอนเช้า อุณหภูมิต่ำสุด 21-22 องศาเซลเซียส โดยกับมีฝนฟ้าคะนอง ร้อยละ 30 ของพื้นที่ ส่วนมากบริเวณจังหวัดแม่ฮ่องสอน เชียงใหม่ เชียงราย ลำพูน ลำปาง และตาก อุณหภูมิต่ำสุด 24-25 องศาเซลเซียส อุณหภูมิสูงสุด 31-33 องศาเซลเซียส ลมตะวันออกเฉียงใต้ ความเร็ว 10-25 กม./ชม.
<b>ภาคกลาง</b>	มีเมฆบางส่วน กับมีฝนฟ้าคะนอง ร้อยละ 20 ของพื้นที่ ส่วนมากบริเวณจังหวัดอุทัยธานี ราชบุรี และกาญจนบุรี อุณหภูมิต่ำสุด 23-26 องศาเซลเซียส อุณหภูมิสูงสุด 34-35 องศาเซลเซียส ลมตะวันออก ความเร็ว 10-30 กม./ชม.
<b>ภาคต.อ.เฉียงเหนือ</b>	ทางตอนบนของภาค: อากาศเย็นในตอนเช้า อุณหภูมิจะลดลง 1-2 องศาเซลเซียส กับมีลมแรง อุณหภูมิต่ำสุด 21-22 องศาเซลเซียส ส่วนทางตอนล่างของภาค: มีเมฆบางส่วน กับมีลมแรง อุณหภูมิต่ำสุด 23-24 องศาเซลเซียส อุณหภูมิสูงสุด 34-35 องศาเซลเซียส ลมตะวันออก ความเร็ว 15-30 กม./ชม.
<b>ภาคตะวันออก</b>	มีเมฆบางส่วน กับมีฝนฟ้าคะนอง ร้อยละ 20 ของพื้นที่ ส่วนมากบริเวณจังหวัดชลบุรี ระยอง จันทบุรี และตราด อุณหภูมิต่ำสุด 23-26 องศาเซลเซียส อุณหภูมิสูงสุด 32-38 องศาเซลเซียส ลมตะวันออก ความเร็ว 15-30 กม./ชม. ทะเลมีคลื่นสูงประมาณ 1 เมตร บริเวณที่มีฝนฟ้าคะนองคลื่นสูงมากกว่า 1 เมตร
<b>ภาคใต้ฝั่งตะวันออก</b>	มีเมฆเป็นส่วนใหญ่ กับมีฝนฟ้าคะนอง ร้อยละ 40 ของพื้นที่ บริเวณจังหวัดพัทลุง สงขลา ปัตตานี ยะลา และนราธิวาส อุณหภูมิต่ำสุด 23-25 องศาเซลเซียส อุณหภูมิสูงสุด 31-34 องศาเซลเซียส ลมตะวันออก ความเร็ว 15-30 กม./ชม. ทะเลมีคลื่นสูงประมาณ 1 เมตร บริเวณที่มีฝนฟ้าคะนองคลื่นสูงมากกว่า 1 เมตร
<b>ภาคใต้ฝั่งตะวันตก</b>	มีเมฆเป็นส่วนใหญ่ กับมีฝนฟ้าคะนอง ร้อยละ 60 ของพื้นที่ บริเวณจังหวัดกระบี่ ตรัง และสตูล อุณหภูมิต่ำสุด 23-24 องศาเซลเซียส อุณหภูมิสูงสุด 31-33 องศาเซลเซียส ลมตะวันออก ความเร็ว 15-30 กม./ชม. ทะเลมีคลื่นสูงประมาณ 1 เมตร บริเวณที่มีฝนฟ้าคะนองคลื่นสูงมากกว่า 1 เมตร
<b>กรุงเทพมหานครและปริมณฑล</b>	มีเมฆบางส่วน กับมีฝนฟ้าคะนอง ร้อยละ 30 ของพื้นที่ อุณหภูมิต่ำสุด 24-26 องศาเซลเซียส อุณหภูมิสูงสุด 33-36 องศาเซลเซียส ลมตะวันออก ความเร็ว 15-30 กม./ชม.

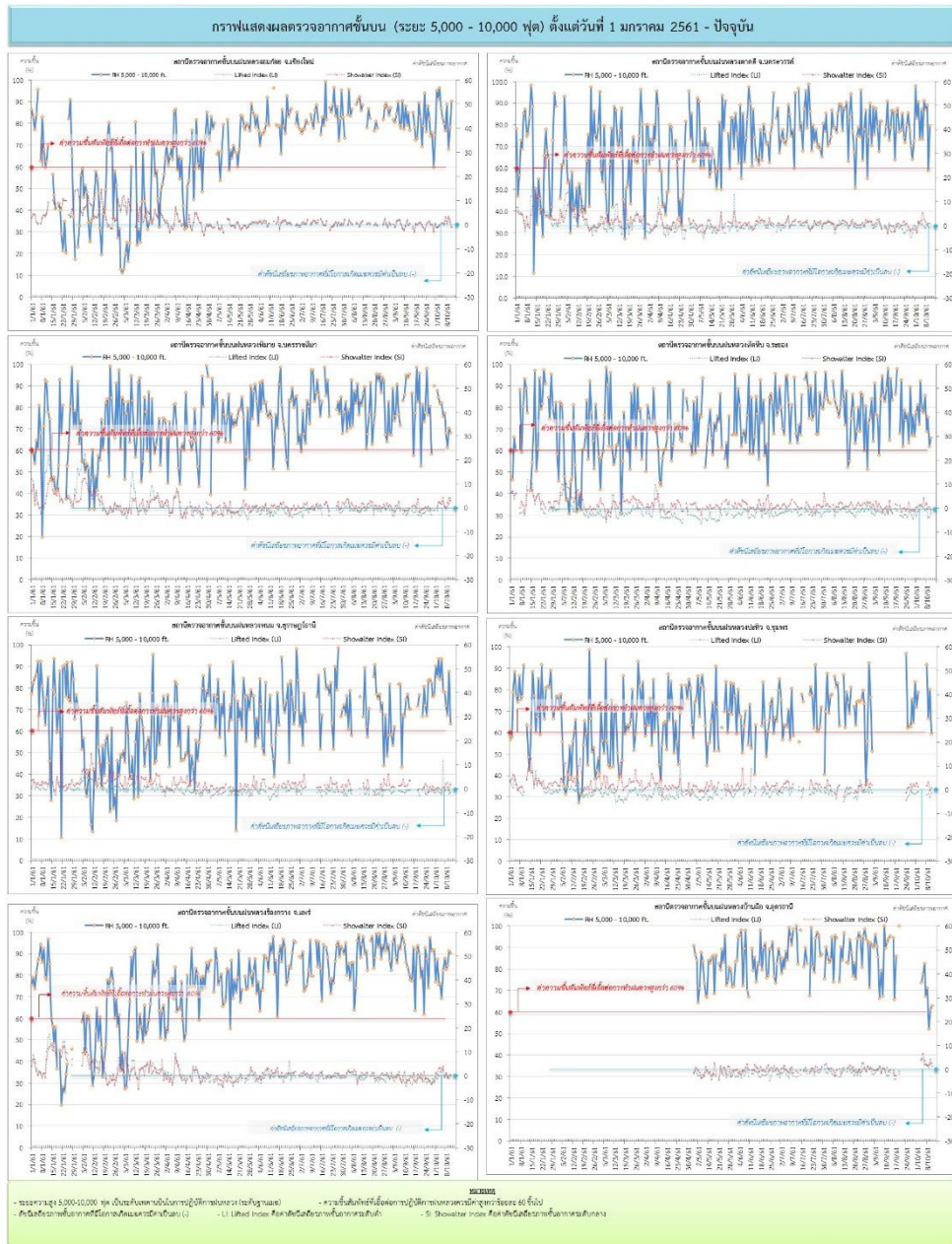
ที่มา: กรมอุตุนิยมวิทยา

๑ ข้อมูลความชื้นจากการตรวจอากาศชั้นบน (Sounding) ระยะเวลาสูง 5,000 - 10,000 ฟุต

ภาค	สถานีตรวจอากาศ	ความชื้นสัมพัทธ์ (%)					เสถียรภาพอากาศ
		7 ต.ค.	8 ต.ค.	9 ต.ค.	10 ต.ค.	11 ต.ค.	
ภาคเหนือ	สถานีเรดาร์ฝนหลวงอมก๋อย	77	89	69	79	91	ไม่เสถียรภาพ
	สถานีตรวจอากาศเคลื่อนที่ร้องกวาง	88	83	85	92	91	เสถียรภาพ
ภาคกลาง	สถานีเรดาร์ฝนหลวงตาคลี	92	87	89	59	80	เสถียรภาพ
ภาคตะวันออกเฉียงเหนือ	สถานีเรดาร์ฝนหลวงพิมาย	78	69	62	71	69	เสถียรภาพ
	สถานีตรวจอากาศเคลื่อนที่บ้านฝือ	68	72	53	62	63	เสถียรภาพ
ภาคตะวันออก	สถานีเรดาร์ฝนหลวงสัตหีบ	86	70	76	62	66	ไม่เสถียรภาพ
ภาคใต้	สถานีเรดาร์ฝนหลวงพนม	79	72	68	88	64	เสถียรภาพ
	สถานีตรวจอากาศเคลื่อนที่ปะทิว	n/a	92	67	81	60	เสถียรภาพ

หมายเหตุ : สภาพอากาศมีเสถียรภาพ(Stable) หมายถึงสภาพอากาศที่มีโอกาสน้อยหรือไม่มีโอกาสในการเกิดเมฆในแนวตั้งเพื่อพัฒนาตัวกลายเป็นกลุ่มฝน  
สภาพอากาศไม่มีเสถียรภาพ(Unstable) หมายถึงสภาพอากาศที่มีโอกาสเกิดเมฆในแนวตั้งและพัฒนาตัวเป็นกลุ่มฝนได้

กราฟแสดงแนวโน้มความชื้นอากาศชั้นบนและดัชนีเสถียรภาพอากาศ (ระหว่างวันที่ 1 มกราคม - 11 ตุลาคม 2561)



## การปฏิบัติการฝนหลวงประจำวัน

### ๑ สรุปผลปฏิบัติการฝนหลวงประจำวัน ที่ 10 ตุลาคม 2561

ภาค/หน่วยฯ	หน่วยปฏิบัติการ (หน่วย)	เครื่องบิน ฝล./ทอ. (ลำ)	จำนวนเที่ยวบิน (เที่ยว)	จำนวนชั่วโมงบิน (ชั่วโมง)	ปริมาณการใช้สารฝนหลวง (ตัน/นัด)	จังหวัดที่มีการรายงานฝนตก (จำนวนจังหวัด/อ่างเก็บน้ำเป้าหมาย)
<b>เหนือ</b>	<b>2</b>	<b>3/1</b>	<b>5</b>	<b>8:00</b>	<b>6.00/-</b>	<b>2/3</b>
- เชียงใหม่	1	1/1	1	1:40	2.00/-	มีฝนตกเล็กน้อย บริเวณพื้นที่ลุ่มรับน้ำเขื่อนแม่กวงอุดมธารา
- พิษณุโลก	1	2/-	4	6:20	4.00/-	มีฝนตกเล็กน้อย บริเวณพื้นที่การเกษตร จ.สุโขทัย(บ้านด่านลานหอย) จ.ตาก(เมืองสามเงา บ้านตาก) และพื้นที่ลุ่มรับน้ำเขื่อนแม่มอก อ่างเก็บน้ำแม่กองค่าย
<b>กลาง</b>	<b>2</b>	<b>6/-</b>	<b>12</b>	<b>15:15</b>	<b>8.40/-</b>	<b>6/3</b>
- กาญจนบุรี	1	3/-	3	3:15	2.10/-	มีฝนตกเล็กน้อยถึงปานกลาง บริเวณพื้นที่การเกษตร จ.กาญจนบุรี(บ่อพลอย ห้วยกระเจา เลาขวัญ หนองปรือ ศรีสวัสดิ์) จ.สุพรรณบุรี (ด่านช้าง) จ.อุทัยธานี(บ้านไร่) และพื้นที่ลุ่มรับน้ำ อ่างเก็บน้ำกระเสียว อ่างเก็บน้ำห้วยเทียน
- ลพบุรี	1	3/-	9	12:00	6.30/-	มีฝนตกเล็กน้อยถึงปานกลาง บริเวณพื้นที่การเกษตร จ.สระบุรี(ม่วงเหล็ก แก่งคอย เฉลิมพระเกียรติ พระพุทธบาท หนองโดน) จ.ลพบุรี (พัฒนานิคม เมืองลพบุรี บ้านหมี่) จ.นครสวรรค์ (ตากฟ้า ตากลิ พยุหะคีรี) และพื้นที่ลุ่มรับน้ำเขื่อนป่าสักชลสิทธิ์
<b>ตะวันออกเฉียงเหนือ</b>	<b>4</b>	<b>9/3</b>	<b>5</b>	<b>7:55</b>	<b>4.10/-</b>	<b>2/3</b>
- ขอนแก่น	1	2/-	0	0:00	0.00/-	ไม่ปฏิบัติการฝนหลวง เนื่องจากลักษณะอากาศทรงตัวส่งผลให้เมฆคิวมูลัสในพื้นที่เป้าหมายไม่พัฒนาตัว
- นครราชสีมา	1	4/2	2	3:10	2.00/-	มีฝนตกเล็กน้อย บริเวณพื้นที่การเกษตร จ.นครราชสีมา(เสิงสาง ครบุรี) และพื้นที่ลุ่มรับน้ำเขื่อนลำปลายมาศ เขื่อนลำแชะ
- อุบลราชธานี	1	-/1	0	0:00	0.00/-	ไม่ปฏิบัติการฝนหลวง เนื่องจากกลุ่มเมฆในพื้นที่เป้าหมายไม่พัฒนาตัว
- สุรินทร์	1	3/-	3	4:45	2.10/-	มีฝนตกเล็กน้อยถึงปานกลาง บริเวณพื้นที่การเกษตร จ.บุรีรัมย์(ปะคำ โนนดินแดง บ้านกรวด ละหานทราย)และพื้นที่ลุ่มรับน้ำเขื่อนลำนางรอง
<b>ตะวันออก</b>	<b>1</b>	<b>3/-</b>	<b>6</b>	<b>6:15</b>	<b>4.20/-</b>	<b>1/2</b>
- สระแก้ว	1	3/-	6	6:15	4.20/-	มีฝนตกเล็กน้อยถึงปานกลาง บริเวณพื้นที่การเกษตร จ.สระแก้ว(ตาพระยา)และพื้นที่ลุ่มรับน้ำ อ่างเก็บน้ำห้วยยาง อ่างเก็บน้ำห้วยตะเคียน
<b>รวม</b>	<b>9</b>	<b>21/4</b>	<b>28</b>	<b>37:25</b>	<b>22.70/-</b>	<b>11/11</b>



๑ สรุปผลรวมปฏิบัติการตั้งแต่เริ่มตั้งหน่วยปฏิบัติการฝนหลวง (1 มีนาคม - 10 ตุลาคม 2561)

ตั้งแต่เริ่มตั้งหน่วยปฏิบัติการฝนหลวง เมื่อวันที่ 1 มีนาคม - 10 ตุลาคม 2561 มีการขึ้นปฏิบัติการฝนหลวง จำนวน 210 วัน มีวันฝนตกจากการปฏิบัติการฝนหลวงคิดเป็นร้อยละ 95.31 ขึ้นปฏิบัติงานจำนวน 3,949 เที่ยวบิน (5,796:55 ชั่วโมงบิน) ปริมาณการใช้น้ำสารฝนหลวง 3,326.93 ตัน พลุซิลเวอร์ไอโอไดต์สำหรับภารกิจปฏิบัติการฝนหลวง จำนวน 1,809 นัด พลุแคลเซียมคลอไรด์สำหรับภารกิจปฏิบัติการฝนหลวง จำนวน 74 นัด จังหวัดที่มีรายงานฝนตกรวม 58 จังหวัด

ภาค - ศูนย์/หน่วยปฏิบัติการ	ขึ้นบิน (วัน)	ฝนตก (วัน)	จำนวน เที่ยวบิน (เที่ยว)	จำนวน ชั่วโมงบิน (ชั่วโมง)	ปริมาณ สารฝนหลวง (ตัน/Agl,CaCl <sub>2</sub> นัด (ทำฝน)/Agl นัด (ยั้งยังลูกเห็บ))	จังหวัดที่มีรายงานฝนตก (ทั้งการสังเกตด้วยสายตา/การ ตรวจวัดด้วยเรดาร์ และ เครื่องวัดน้ำฝนอัตโนมัติ)	ปริมาตร น้ำไหลลง อ่างเก็บน้ำสะสม (ล้าน ลบ.ม.)
<b>เหนือ</b>	<b>158</b>	<b>144</b>	<b>762</b>	<b>1234:50</b>	<b>786.60/1809</b>	<b>27 จังหวัด</b>	<b>25.46</b>
- เชียงใหม่ (เปิดหน่วยฯ 1 มี.ค. 61 เป็นต้นไป)	110	100	361	574:25	409.60/919	บริเวณที่มีฝนตก ได้แก่ กำแพงเพชร เชียงราย ตาก น่าน พะเยา ลำปาง ลำพูน แพร่ พิจิตร เชียงใหม่ แม่ฮ่องสอน (11 จังหวัด)	แม่กวัง 21.90 แม่หมอก 3.56
- พิษณุโลก (เปิดหน่วยฯ 1 มี.ค. 61 เป็นต้นไป)	131	113	401	660:25	377.00/890	บริเวณที่มีฝนตก ได้แก่ กำแพงเพชร ตาก น่าน เลย พิจิตร พิษณุโลก เพชรบูรณ์ แพร่ ลำปาง ลำพูน สุโขทัย อุตรดิตถ์ นครสวรรค์ มหาสารคาม ร้อยเอ็ด หนองบัวลำภู กาฬสินธุ์ ขอนแก่น ชัยภูมิ อุดรธานี นครพนม มุกดาหาร สกลนคร (23 จังหวัด)	
<b>กลาง</b>	<b>178</b>	<b>176</b>	<b>1237</b>	<b>1852:05</b>	<b>1,046.63/-</b>	<b>15 จังหวัด</b>	<b>152.53</b>
- นครสวรรค์ (เปิดหน่วยฯ 1-31 มี.ค. 61)	5	5	15	26:15	12.00/-	บริเวณที่มีฝนตก ได้แก่ ลพบุรี อุทัยธานี (2 จังหวัด)	วชิราลงกรณ 69.77 ศรีนครินทร์ 62.17 กระเสี้ยว 5.58
- กาญจนบุรี (เปิดหน่วยฯ 6 มี.ค. 61 เป็นต้นไป)	135	134	542	774:35	448.23/-	บริเวณที่มีฝนตก ได้แก่ กาญจนบุรี กรุงเทพฯ ลพบุรี ชัยนาท นครปฐม อุทัยธานี สมุทรสาคร สุพรรณบุรี นครสวรรค์ อ่างทอง สิงห์บุรี (11 จังหวัด)	คลองโพธิ์ 5.47 ป่าสักชลสิทธิ์ 5.4 ทับเสลา 4.14
- ลพบุรี (เปิดหน่วยฯ 1 เม.ย. 61 เป็นต้นไป)	147	144	680	1051:15	586.40/-	บริเวณที่มีฝนตก ได้แก่ ชัยนาท นครสวรรค์ อ่างทอง สระบุรี อุทัยธานี สุพรรณบุรี เพชรบูรณ์ นครราชสีมา ลพบุรี พระนครศรีอยุธยา สิงห์บุรี (11 จังหวัด)	
<b>ตะวันออกเฉียงเหนือ</b>	<b>156</b>	<b>145</b>	<b>1217</b>	<b>1763:45</b>	<b>969.40/74</b>	<b>16 จังหวัด</b>	<b>133.91</b>
- ขอนแก่น (เปิดหน่วยฯ 1-31 มี.ค. 61 และ 16 พ.ค. 61 เป็นต้นไป)	95	75	324	523:20	241.30/-	บริเวณที่มีฝนตก ได้แก่ ขอนแก่น ชัยภูมิ นครราชสีมา บุรีรัมย์ มหาสารคาม อุดรธานี ยโสธร ร้อยเอ็ด สุรินทร์ ศรีสะเกษ หนองบัวลำภู (11 จังหวัด)	อุบลรัตน์ 87.49 ลำแฮชะ 14.07 ลำตะคอง 9.79 ลำพระเพลิง 9.20 สิรินธร 5.46 มูลบน 4.63

ภาค - ศูนย์/หน่วยปฏิบัติการฯ	ขึ้นบิน (วัน)	ฝนตก (วัน)	จำนวน เที่ยวบิน (เที่ยว)	จำนวน ชั่วโมงบิน (ชั่วโมง)	ปริมาณ สารฝนหลวง (ตัน/AgI, CaCl <sub>2</sub> นัต (ทำฝน)/AgI นัต (ยบยั้งลูกเห็บ))	จังหวัดที่มีรายงานฝนตก (ทั้งการสังเกตด้วยสายตา/การ ตรวจวัดด้วยเรดาร์ และ เครื่องวัดน้ำฝนอัตโนมัติ)	ปริมาตร น้ำไหลลง อ่างเก็บน้ำสะสม (ล้าน ลบ.ม.)
- อุดรธานี (เปิดหน่วยฯ 1 เม.ย.-16 พ.ค. 61)	13	12	21	30:25	25.80/-	บริเวณที่มีฝนตก ได้แก่ กาฬสินธุ์ นครราชสีมา อุดรธานี มหาสารคาม เลย หนองคาย หนองบัวลำภู (7 จังหวัด)	ลำปลายมาศ 2.94 ลำน้ำรอง 0.33
- นครราชสีมา (เปิดหน่วยฯ 1 เม.ย. 61 เป็นต้นไป)	118	112	463	713:05	348.90/74	บริเวณที่มีฝนตก ได้แก่ ขอนแก่น ชัยภูมิ นครราชสีมา บุรีรัมย์ ยโสธร ร้อยเอ็ด ศรีสะเกษ สุรินทร์ อุบลราชธานี (9 จังหวัด)	
- อุบลราชธานี (เปิดหน่วยฯ 26 มิ.ย. 61 เป็นต้นไป)	42	40	52	65:45	102.70/-	บริเวณที่มีฝนตก ได้แก่ ศรีสะเกษ สุรินทร์ อำนาจเจริญ อุบลราชธานี ร้อยเอ็ด ยโสธร (6 จังหวัด)	
- สุรินทร์ (เปิดหน่วยฯ 9 ก.ค. 61 เป็น ต้นไป)	63	61	357	431:10	250.70/-	บริเวณที่มีฝนตก ได้แก่ ขอนแก่น นครราชสีมา ร้อยเอ็ด สุรินทร์ ยโสธร มหาสารคาม บุรีรัมย์ (7 จังหวัด)	
<b>ตะวันออก</b>	<b>120</b>	<b>109</b>	<b>532</b>	<b>685:05</b>	<b>357.40/-</b>	<b>7 จังหวัด</b>	<b>12.75</b>
- จันทบุรี (เปิดหน่วยฯ 1 มี.ค.-30 พ.ค. 61 เป็นต้นไป)	51	47	225	329:45	146.90/-	บริเวณที่มีฝนตก ได้แก่ จันทบุรี สระแก้ว ระยอง ฉะเชิงเทรา ชลบุรี (5 จังหวัด)	คลองสิียด 7.39 ดอกทราย 0.54 คลองพระพุทธ 0.08 ห้วยยาง 4.64 ห้วยตะเคียน 0.10
- สระแก้ว (เปิดหน่วยฯ 31 พ.ค.-9 ก.ค. 61 และ 9 ส.ค. 61 เป็นต้นไป)	69	62	307	355:20	210.50/-	บริเวณที่มีฝนตก ได้แก่ สระแก้ว นครนายก ปราจีนบุรี ฉะเชิงเทรา (4 จังหวัด)	
<b>ใต้</b>	<b>56</b>	<b>54</b>	<b>201</b>	<b>261:10</b>	<b>166.90/-</b>	<b>4 จังหวัด</b>	<b>52.22</b>
- หัวหิน (เปิดหน่วยฯ 1 มี.ค.-16 พ.ค. 61)	40	39	180	222:40	125.40/-	บริเวณที่มีฝนตก ได้แก่ ประจวบคีรีขันธ์ เพชรบุรี (2 จังหวัด)	แก่งกระจาน 37.32 ปราณบุรี 14.90
- สงขลา (เปิดหน่วยฯ 1 เม.ย. 61 เป็นต้นไป)	21	20	21	38:30	41.50/-	บริเวณที่มีฝนตก ได้แก่ นราธิวาส สงขลา (2 จังหวัด)	

กลุ่มวิชาการปฏิบัติการฝนหลวง กองปฏิบัติการฝนหลวง กรมฝนหลวงและการบินเกษตร